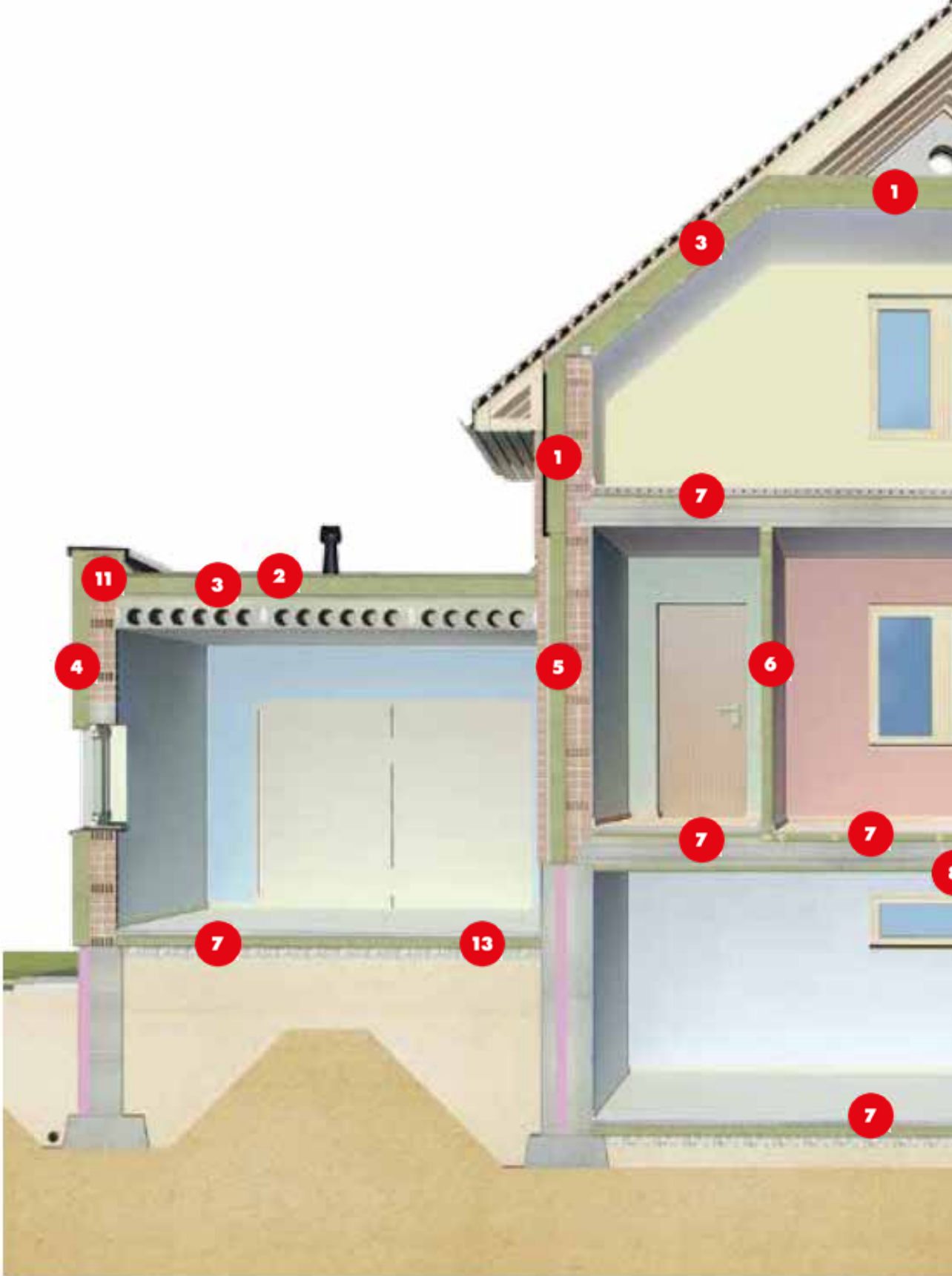




**LISTINO  
ISOLAMENTO  
EDILIZIA 2019**

**APPLICAZIONI E PRODOTTI**





- 1 PAROC UNS 37 - **UN**iversal **S**lab  
PAROC WAS 35 - **WA**ll **S**lab  
PAROC WAS 25
- 2 PAROC ROB 80 - **RO**of **B**oard
- 3 PAROC ROS 50 - **RO**of **S**lab  
PAROC ROS 70 - **RO**of **S**lab
- 4 PAROC Linio 10  
PAROC Linio 15  
PAROC Linio 80  
Rete per sistema cappotto ETICS  
Tasselli per sistema cappotto ETICS  
Paraspigoli per sistema cappotto ETICS
- 5 PAROC WAS 50 - **WA**ll **S**lab
- 6 PAROC UNS 37 - **UN**iversal **S**lab  
PAROC UNS 34 - **UN**iversal **S**lab
- 7 PAROC SSB 1 - **S**ound **S**tep **B**oard
- 8 PAROC CGL 20cy - **Ce**ilin**G** **L**smella
- 9 PAROC Fireplace Slab 90 AL1
- 10 Schermi e membrane traspiranti
- 11 Rete portaintonaco

## Pannelli per SISTEMA CAPPOTTO ETICS PAROC LINIO



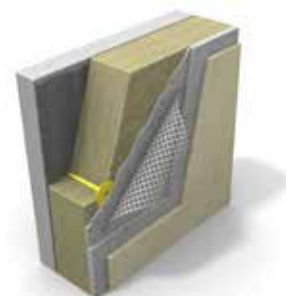
Dimensione pannelli: 600x1200mm

Linio 80: doga dimensione 200x1200mm

Camion completo: 14/16 bancali

Prezzi lordi f.co destino a camion completi (anche in abbinamento con prodotti industria.

Eventuali altri spessori e dimensioni disponibili, verificare con gli uffici.



Nome commerciale	Densità	Conducibilità termica	Resistenza trazione	Spessore	Imballi		Lotto minimo	Prezzo
	Kg/m <sup>3</sup>	λ	kPa		mm	m <sup>2</sup> /pacco		
PAROC Linio 10	100	0,036	10	40	4,32	129,6	3	11,58
				50	4,32	103,68	3	14,47
				60	3,6	86,4	3	16,70
				80	2,16	64,8	3	22,26
				100	2,16	51,84	3	27,83
				120	1,44	43,2	4	33,39
				140	1,44	34,56	4	38,96
				160	1,44	30,24	4	44,52
				180	1,44	25,92	4	50,09
				200	1,44	25,92	3	55,65
				220	1,44	21,6	4	61,22
PAROC Linio 15	130	0,037	15	40	4,32	129,6	3	12,69
				50	4,32	103,68	3	15,86
				60	2,88	86,4	3	18,36
				80	2,16	64,8	3	24,49
				100	2,16	51,84	3	30,61
				120	1,44	43,2	3	36,73
				140	1,44	34,56	3	42,85
				160	1,44	30,24	3	48,97
				180	1,44	25,92	3	55,09
				200	1,44	25,92	3	61,22
				220	1,44	21,6	3	67,34
PAROC Linio 80	80	0,040	80	100	1,44	47,52	4	37,84
				120	1,2	39,6	4	45,41
				140	1,44	34,56	4	52,98
				160	1,44	34,56	4	60,55
				180	1,44	25,92	4	68,12
				200	0,72	23,76	4	75,68
				220	0,72	23,76	4	83,25
				240	0,72	21,6	4	90,82
				260	0,72	19,44	4	98,39
				280	0,72	17,28	4	105,96
300	0,72	17,28	4	113,53				

## Pannelli per SISTEMA CAPPOTTO ETICS PAROC LINIO con primer



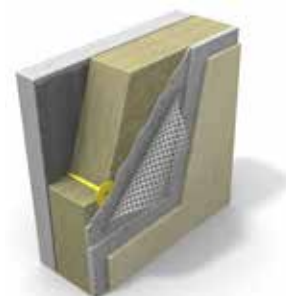
Dimensione pannelli: 600x1200mm

Linio 80: doga dimensione 200x1200mm

Camion completo: 14/16 bancali

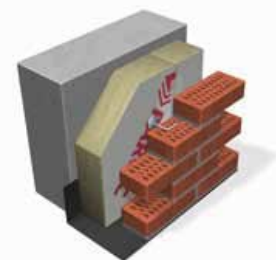
Prezzi lordi f.co destino a camion completi (anche in abbinamento con prodotti industria.

Eventuali altri spessori e dimensioni disponibili, verificare con gli uffici.



Nome commerciale	Densità	Conducibilità termica	Resistenza trazione	Spessore	Imballi		Lotto minimo pallet	Prezzo Euro/m <sup>2</sup>
	Kg/m <sup>3</sup>	λ	kPa		mm	m <sup>2</sup> /pacco		
<b>PAROC Linio 10c</b> <i>pretattato con primer su un lato</i>	100	0,036	10	40	4,32	129,6	3	14,49
				50	4,32	103,68	3	17,42
				60	3,6	86,4	3	20,34
				80	2,16	64,8	3	26,18
				100	2,16	51,84	3	32,02
				120	1,44	43,2	4	37,87
				140	1,44	34,56	4	43,71
				160	1,44	30,24	4	49,55
				180	1,44	25,92	4	55,39
				200	1,44	25,92	3	61,24
				220	1,44	21,6	4	67,08
<b>PAROC Linio 15c</b> <i>pretattato con primer su un lato</i>	130	0,037	15	40	4,32	129,6	3	15,62
				50	4,32	103,68	3	18,82
				60	2,88	86,4	3	22,02
				80	2,16	64,8	3	28,43
				100	2,16	51,84	3	34,83
				120	1,44	43,2	3	41,24
				140	1,44	34,56	3	47,64
				160	1,44	30,24	3	54,05
				180	1,44	25,92	3	60,45
				200	1,44	25,92	3	66,85
				220	1,44	21,6	3	73,26
<b>PAROC Linio 80cc</b> <i>pretattato con primer su due lati</i>	80	0,040	80	100	1,44	47,52	4	43,82
				120	1,20	39,6	4	51,46
				140	1,44	34,56	4	59,10
				160	1,44	34,56	4	66,74
				180	1,44	25,92	4	74,38
				200	0,72	23,76	4	82,02
				220	0,72	23,76	4	89,66
				240	0,72	21,6	4	97,30
				260	0,72	19,44	4	104,94
				280	0,72	17,28	4	112,58
300	0,72	17,28	4	120,23				

## Pannelli per PARETI PAROC UNS-WAS



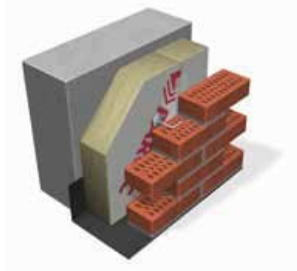
Dimensione pannelli: 600x1200mm - Carico completo: 14/16 bancali

Prezzi lordi f.co destino a camion completi (anche in abbinamento con prodotti industria).

Eventuali altri spessori e dimensioni disponibili, verificare con gli uffici.

Nome commerciale	Densità	Conducibilità termica	Spessore	Imballi		Lotto minimo	Prezzo
	Kg/m <sup>3</sup>	λ		m <sup>2</sup> /pacco	m <sup>2</sup> /plt		
PAROC UNS 37 z	35	0,037	40	13,40	321,60	4	4,01
			50	10,42	250,08	4	5,01
			60	8,93	214,32	4	6,01
			80	7,44	178,56	3	8,01
			100	5,95	142,80	3	10,02
			120	4,46	107,28	4	12,02
			140	3,72	89,30	4	14,02
			160	3,72	89,28	3	16,03
			180	2,98	71,44	4	18,03
			200	2,98	71,44	3	20,03
PAROC WAS 50	50	0,034	30	11,52	184,32	6	4,51
			40	8,64	138,24	6	6,01
			50	7,2	115,2	6	7,51
			60	5,76	92,16	6	9,02
			70	5,04	80,64	6	10,52
			80	4,32	69,12	6	12,02
			90	3,6	57,6	6	13,52
			100	3,6	57,6	6	15,03
			110	2,88	43,2	7	16,53
			120	2,88	46,08	6	18,03
			130	1,44	34,56	7	19,53
			140	1,44	34,56	7	21,04
			150	2,16	34,56	6	22,54
160	2,16	34,56	6	24,04			
PAROC WAS 45	60	0,034	30	11,52	172,8	5	5,51
			40	8,64	129,6	5	7,35
			50	7,2	108	5	9,18
			60	5,76	86,4	5	11,02
			80	4,32	64,8	5	14,69
			100	3,6	54	5	18,36
			120	2,88	43,2	5	22,04
			140	2,88	43,2	5	25,71
			160	2,88	43,2	4	29,38
			170	1,44	30,24	5	31,22
			180	1,44	25,92	6	33,06
200	1,44	25,92	5	36,73			

## Pannelli per PARETI PAROC WAS



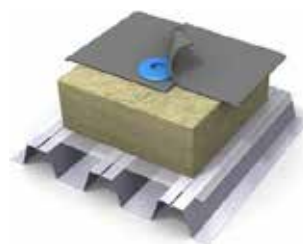
Dimensione pannelli: 600x1200mm - Carico completo: 14/16 bancali

Prezzi lordi f.co destino a camion completi (anche in abbinamento con prodotti industria).

Eventuali altri spessori e dimensioni disponibili, verificare con gli uffici.

Nome commerciale	Densità	Conducibilità termica	Spessore	Imballi		Lotto minimo	Prezzo
	Kg/m <sup>3</sup>	$\lambda$	mm	m <sup>2</sup> /pacco	m <sup>2</sup> /plt	pallet	Euro/m <sup>2</sup>
PAROC WAS 35	70	0,033	30	7,2	172,8	5	6,01
			40	5,76	120,96	5	8,01
			50	4,32	103,68	4	10,02
			60	3,6	86,4	5	12,02
			70	3,6	75,6	4	14,02
			80	2,88	60,48	5	16,03
			100	2,16	51,84	5	20,03
			120	2,16	38,88	5	24,04
			130	1,44	34,56	5	26,04
			140	1,44	34,56	5	28,05
PAROC WAS 25	100	0,033	150	1,44	34,56	5	30,05
			30	7,2	172,8	3	6,84
			40	5,76	120,96	4	9,13
			50	4,32	103,68	3	11,41
			60	4,32	77,76	4	13,69
			70	4,32	64,8	4	15,97
			80	2,88	60,48	4	18,25
			90	2,88	51,84	4	20,53
			100	2,88	51,84	3	22,82
			110	2,88	43,2	4	25,10
			120	2,88	43,2	3	27,38
			130	1,44	34,56	4	29,66
PAROC WAS 25a	100	0,033	140	1,44	34,56	4	31,94
			150	1,44	34,56	3	34,22
			30	7,2	172,8	3	9,33
			40	5,76	120,96	4	11,61
			50	4,32	103,68	3	13,89
			60	4,32	77,76	4	16,17
			70	4,32	64,8	4	18,45
			80	2,88	60,48	4	20,73
			90	2,88	51,84	4	23,02
			100	2,88	51,84	3	25,30
			110	2,88	43,2	4	27,58
			120	2,88	43,2	3	29,86
			130	1,44	34,56	4	32,14
140	1,44	34,56	4	34,42			
150	1,44	34,56	3	36,71			

## Pannelli per COPERTURE PAROC ROS



Dimensione pannelli: 600x1200mm

Camion completo: 14/16 bancali - 28 / 32 bancali per ROS 50

Prezzi lordi f.co destino a camion completi (anche in abbinamento con prodotti industria).

Eventuali altri spessori e dimensioni disponibili, verificare con gli uffici.

Nome commerciale	Densità	Conducibilità termica	Resistenza compressione	Spessore	Imballi		Lotto minimo	Prezzo
	Kg/m <sup>3</sup>	λ	kPa		m <sup>2</sup> /pacco	m <sup>2</sup> /plt		
PAROC ROS 30	100	0,036	30	40	3,6	118,8	4	9,57
				50	2,88	95,04	4	11,96
				60	2,88	77,76	4	14,36
				80	2,16	58,32	4	19,14
				100	2,16	45,36	4	23,93
				120	1,44	38,88	4	28,72
				140	1,44	34,56	4	33,50
				160	1,44	30,24	4	38,29
PAROC ROS 40	130	0,037	40	40	4,32	116,64	3	11,00
				50	2,88	95,04	3	13,75
				60	2,88	77,76	3	16,49
				80	2,16	58,32	3	21,99
				100	1,44	47,52	3	27,49
				120	1,44	38,88	3	32,99
				140	1,44	34,56	3	38,49
				160	1,44	30,24	3	43,99
PAROC ROS 50	150	0,038	50	40	3,6	64,8	4	11,35
				50	2,88	51,84	4	14,19
				60	2,88	43,20	4	17,03
				80	2,16	32,40	4	22,71
				100	1,44	25,92	4	28,38
				120	1,44	21,60	4	34,06
				140	1,44	17,28	5	39,73
				150	1,44	17,28	4	42,57
PAROC ROS 60	155	0,039	60	40	3,6	118,8	3	12,47
				50	2,88	95,04	3	15,58
				60	2,16	77,76	3	18,70
				80	1,44	60,48	3	24,93
				100	1,44	47,52	3	31,16
				120	1,44	38,88	3	37,40
				140	1,44	34,56	3	43,63
				150	1,44	30,24	3	46,75
PAROC ROS 70	160	0,039	70	40	3,6	118,8	2	14,16
				50	2,88	95,04	2	17,70
				60	2,16	77,76	2	21,24
				80	1,44	60,48	2	28,31
				100	1,44	47,52	2	35,39
				120	1,44	38,88	2	42,47
				140	1,44	34,56	2	49,55
PAROC ROB 80	175	0,038	80	20	5,76	241,92	2	11,13
				30	4,32	155,52	2	16,70



## Pannelli per SOLAIO PAROC CGL20cy



Dimensione doga: 200x1200mm

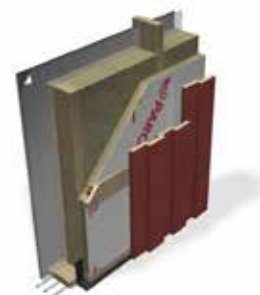
Camion completo: 14/16 bancali

Prezzi lordi f.co destino a camion completi (anche in abbinamento con prodotti industria)



Nome commerciale	Densità	Conducibilità termica $\lambda$	Resistenza compressione kPa	Spessore mm	Imballi		Prezzo Euro/m <sup>2</sup>
	Kg/m <sup>3</sup>				m <sup>2</sup> /plt	m <sup>2</sup> /pacco	
PAROC CGL 20cy	70	0,037	20	50	95,04	2,88	<b>21,43</b>
				60	79,2	2,40	<b>25,71</b>
				70	69,12	1,44	<b>30,00</b>
				80	60,48	1,44	<b>34,28</b>
				100	47,52	1,44	<b>42,85</b>
				120	39,6	1,20	<b>51,42</b>
				130	34,56	1,44	<b>55,71</b>
				140	34,56	1,44	<b>59,99</b>
				150	31,68	0,96	<b>64,28</b>
				160	30,24	1,44	<b>68,56</b>
				170	25,92	1,44	<b>72,85</b>
				180	25,92	1,44	<b>77,13</b>
				200	23,76	0,72	<b>85,70</b>

## Pannelli per FACCIATE VENTILATE PAROC WAS



Dimensione pannelli: 600x1200mm - Carico completo: 14/16 bancali

Prezzi lordi f.co destino a camion completi (anche in abbinamento con prodotti industria).

Eventuali altri spessori e dimensioni disponibili, verificare con gli uffici.

Nome commerciale	Densità	Conducibilità termica	Spessore	Imballi		Lotto minimo	Prezzo
	Kg/m <sup>3</sup>	λ	mm	m <sup>2</sup> /pacco	m <sup>2</sup> /plt	pallet	Euro/m <sup>2</sup>
PAROC WAS 50 t	50	0,034	30	11,52	184,32	6	5,69
			40	8,64	138,24	6	7,25
			50	7,2	115,2	6	8,81
			60	5,76	92,16	6	10,37
			70	5,04	80,64	6	11,93
			80	4,32	69,12	6	13,48
			90	3,6	57,6	6	15,04
			100	3,6	57,6	6	16,60
			110	3,6	57,6	5	18,16
			120	2,88	46,08	6	19,72
			130	2,16	34,56	7	21,27
			140	2,16	34,56	7	22,83
			150	2,16	34,56	6	24,39
			160	2,16	34,56	6	25,95
PAROC WAS 35 t	70	0,033	30	7,2	172,8	5	6,86
			40	5,76	120,96	5	8,81
			50	4,32	103,68	5	10,76
			60	3,6	86,4	5	12,70
			70	3,6	75,6	4	14,65
			80	2,88	60,48	5	16,60
			90	2,88	51,84	5	18,55
			100	2,16	51,84	5	20,50
			110	2,88	43,2	5	22,44
			120	2,16	38,88	5	24,39
			130	1,44	34,56	5	26,34
			140	1,44	34,56	5	28,29
			150	1,44	30,24	5	30,23
			PAROC WAS 25 t	100	0,033	30	7,2
40	5,76	120,96				4	10,81
50	4,32	103,68				3	14,37
60	4,32	77,76				4	15,71
70	4,32	64,8				4	18,16
80	2,88	60,48				4	20,61
90	2,88	51,84				4	23,06
100	2,88	51,84				3	25,50
110	2,88	43,2				4	27,95
120	2,88	43,2				3	30,40
130	1,44	34,56				4	32,85
140	1,44	34,56				4	35,30
150	1,44	34,56				3	37,75

Rivestimenti (Prezzo al m <sup>2</sup> aggiuntivo per rivestimento su un lato)		Euro/m <sup>2</sup>
t	velovetro bianco 50gr/m <sup>2</sup>	incluso
tb	velovetro nero 60gr/m <sup>2</sup>	1,00

## Feltri per IMPIANTI PAROC HVAC/PRO MAT ALUCOAT



Camion completo: 22 bancali

Prezzi lordi f.co destino a camion completi (anche in abbinamento con prodotti industria)



Nome commerciale	T. Max	Densità	Spessore	Dimensione rotoli	Imballo		Lotto minimo	Prezzo
	°C				Kg/m <sup>3</sup>	mm		
PAROC Hvac Mat AluCoat		35	30	1000 x 8000	168	21	9	6,24
			40	1000 x 7000	147	21	8	7,24
			50	1000 x 7000	147	21	6	7,65
			60	1000 x 7000	147	21	5	8,00
			70	1000 x 5000	105	21	6	9,68
			80	1000 x 5000	105	21	6	10,26
			90	1000 x 4000	84	21	6	11,80
			100	1000 x 4000	84	21	6	12,41
PAROC Pro Mat 50 Alucoat	350	50	30	1000 x 8000	168	21	6	6,57
			40	1000 x 7000	147	21	6	7,71
			50	1000 x 6500	136,5	21	5	8,61
			60	1000 x 6000	126	21	4	9,59
			70	1000 x 5500	115,5	21	4	10,57
			80	1000 x 5000	105	21	4	11,61
			90	1000 x 4500	94,5	21	4	12,69
			100	1000 x 4000	84	21	4	13,90

## Pannelli per CAMINETTI PAROC Fireplace Slab 90A11



Dimensione pannelli: 600x1000mm

Carico completo: 26-28 bancali

Prezzi lordi f.co destino a camion completi (anche in abbinamento con prodotti industria)



Nome commerciale	Densità	Conducibilità termica	Spessore	Imballi		Lotto minimo	Prezzo
	Kg/m <sup>3</sup>			λ	mm		
PAROC Fireplace Slab 90 AL1	90	0,034	25	7,2	115,2	6	12,21
			30	7,2	96	6	14,09
			40	5,4	75,6	6	15,98
			50	3,6	57,6	6	18,88

## Pannelli per ACCOPPIAMENTO PAROC WAS / Pro Slab



Dimensione pannelli: 1200x2000/3000mm

Camion completo: 16 bancali

Prezzi lordi f.co destino a camion completi (anche in abbinamento con prodotti industria).

Eventuali altri spessori disponibili, verificare con gli uffici.



Nome commerciale	Descrizione	Densità	Spessore	Imballi	Lotto minimo	Prezzo
		Kg/m <sup>3</sup>	mm	m <sup>2</sup> /plt	pallet	Euro/m <sup>2</sup>
PAROC Pro Slab 120	Pannello monostrato a dimensioni speciali 1200 x 3000 mm per accoppiamento con pannelli in cartongesso	120	20	216	4	7,31
PAROC Pro Slab 90		90	30	144	4	8,68
PAROC WAS 25		100	40	108,00	4	10,84
		50	86,40	4	13,55	
		60	72,00	4	16,25	
		80	54,00	4	21,67	
	100	43,20	4	27,09		

## Pannelli per SOTTOPAVIMENTO PAROC SSB1



Dimensione pannelli: 600x1200mm

Camion completo: 14 -16 bancali

Prezzi lordi f.co destino a camion completi (anche in abbinamento con prodotti industria).

Eventuali altri spessori e dimensioni disponibili, verificare con gli uffici.

Nome commerciale	Densità	Conducibilità termica	Resistenza compressione	Spessore	Imballi	Lotto minimo	Prezzo
	Kg/m <sup>3</sup>	$\lambda$	kPa	mm	m <sup>2</sup> /plt	pallet	Euro/m <sup>2</sup>
PAROC SSB1	115	0,035 W/mK	15	20	233,28	4	6,23
				30	151,20	4	9,35
				40	120,96	4	12,47
				50	90,72	4	15,58
				60	75,60	4	18,70

# Condizioni Generali di vendita – Divisione Isolamento

Rev. 02/2017

Disponibili on-line sul sito [www.linkindustries.com](http://www.linkindustries.com) (area download)

Disponibili on-line sul sito [www.linkindustries.com](http://www.linkindustries.com) (area download)

## 1. Esclusività delle condizioni generali di vendita

a. Le condizioni generali di vendita qui di seguito riportate costituiscono tutto e solo il regolamento del rapporto contrattuale fra Link Industries Spa e il cliente, con riferimento alla proposta d'ordine che vi ha dato origine: eventuali modifiche e/o integrazioni al suddetto regolamento (condizioni particolari) non saranno pertanto valide se non approvate specificatamente e in forma scritta da Link Industries Spa.

b. Le condizioni generali di vendita applicabili all'ordine sono quelle in vigore alla data della conclusione del contratto, e sono disponibili a richiesta.

## 2. Prodotti: prezzi e caratteristiche

a. Il catalogo dei prodotti di Link Industries Spa è subordinato all'effettiva disponibilità dei prodotti stessi, da verificare di volta in volta con gli operatori di Link Industries Spa; i relativi listini prezzi sono al netto dell'IVA. Eventuali pubblicazioni successive di cataloghi e listini annullano e sostituiscono le precedenti.

b. Le immagini dei prodotti pubblicati a catalogo sono indicative e non vincolanti.

c. Quand'anche gli operatori di Link Industries Spa forniscano indicazioni sulle caratteristiche dei prodotti, il cliente è l'esclusivo responsabile della scelta dei prodotti ordinati e della rispondenza e conformità delle specifiche alle proprie esigenze e alle prescrizioni normative.

## 3. Ordini

a. L'ordine s'intenderà accettato da parte di Link Industries Spa - e il contratto di vendita sarà pertanto concluso - solo al momento in cui il cliente avrà ricevuto da Link Industries Spa, via e-mail oppure via fax, la conferma d'ordine in cui siano indicati i prodotti, i prezzi, le modalità di pagamento e le date previste di consegna (salvo quanto previsto al successivo § c., secondo trattino).

b. Tutti gli ordini dovranno essere completi in ogni loro parte e dovranno contenere tutti gli elementi necessari per la corretta individuazione dei prodotti richiesti.

c. Ciascun ordine trasmesso a Link Industries Spa:

- implica che il cliente si sia previamente informato e abbia accettato le condizioni generali di vendita di Link Industries Spa vigenti a quella data, disponibili on line al sito [www.linkindustries.com](http://www.linkindustries.com);

- costituisce proposta contrattuale del cliente e, pertanto, sarà vincolante per Link Industries Spa solo se dalla stessa confermato per accettazione. Ove tuttavia la conferma d'ordine inviata da Link Industries Spa contenga variazioni rispetto all'ordine inviato, essa varrà come "controproposta", e il cliente dovrà pertanto ritrasmettere tale conferma d'ordine a Link Industries Spa debitamente sottoscritta per accettazione di tali variazioni.

d. Il cliente è consapevole che la fornitura deve avvenire per carichi a camion completo, pertanto ogni ordine dovrà indicare il prodotto scelto per completare il carico (salvo deroghe espresse da concordarsi preventivamente).

e. Link Industries Spa si riserva il diritto di non accettare ordini incompleti o non debitamente compilati.

f. In caso d'indisponibilità dei prodotti ordinati dal cliente, quand'anche verificata successivamente alla trasmissione della conferma d'ordine, Link Industries Spa provvederà al più presto ad informare il cliente e ad annullare l'ordine (fermo quanto previsto al successivo punto 6.a.). In tal caso il cliente non avrà diritto a indennizzi o risarcimenti di sorta.

g. Il prezzo s'intende vincolante solo per l'ordine cui si riferisce e non può ritenersi vincolante in ipotesi di modifiche di qualunque tipo a detto ordine, ivi comprese quelle relative al luogo di consegna della merce.

h. E' riconosciuta a Link Industries Spa la facoltà di modificare unilateralmente i prezzi relativi a ordini già confermati. In tal caso il cliente avrà diritto a revocare in tutto o in parte l'ordine in questione, ma non avrà diritto a indennizzi o risarcimenti di sorta.

## 4. Pagamenti

a. Il pagamento dei prodotti venduti deve avvenire a trenta giorni dalla data della fattura (salvo diverse indicazioni riportate nella stessa o altrimenti pattuite).

b. Anche in deroga all'art. 1182 C.C., in caso di più debiti maturati in relazione ai prodotti venduti, ciascun pagamento dovrà necessariamente essere imputato:

- al debito scaduto;

- tra più debiti scaduti, a quello meno garantito;

- tra più debiti ugualmente garantiti, al più oneroso per il debitore;

- tra più debiti ugualmente onerosi, al più antico.

Il tutto salvo diverse indicazioni da parte di Link Industries Spa.

c. I pagamenti effettuati con cambiali, assegni bancari, altri titoli di credito, cessioni di credito e/o altri mezzi diversi dal denaro, s'intendono sempre pro solvendo e vengono considerati saldati salvo buon fine, e quindi solo dietro effettivo accredito dei relativi importi. Tutte le spese inerenti all'incasso, incluse le spese di sconto e quelle per i titoli di credito, sono a carico del compratore.

d. Le garanzie eventualmente prestate dal compratore non saranno estinte prima che il compratore abbia eseguito i pagamenti relativi anche ad altri ordini contemporanei o successivi a quello per cui sono state prestate, al cui beneficio tali garanzie saranno quindi automaticamente trasferite (salvo deroghe espresse da concordarsi preventivamente).

5. Ritardato pagamento e interessia. In caso di pagamento oltre il termine stabilito, verranno applicati interessi di mora fissati nella misura stabilita dal D.Lgs. n. 231 del 09.10.2002 e successive modifiche.

b. Senza alcun pregiudizio per quanto previsto dal successivo punto 12., e anche in deroga all'art. 1186 C.C., Link Industries Spa potrà, in ogni caso di mancato rispetto anche di una sola scadenza di pagamento, esigere immediatamente il pagamento dell'intero credito vantato ancorché non ancora scaduto e rifiutarsi di dare esecuzione a ulteriori forniture, anche se per ordini già confermati.

## 6. Consegne

a. Il cliente riconosce a Link Industries Spa la facoltà di effettuare forniture anche parziali.

b. Il termine di consegna indicato nell'ordine di acquisto è meramente indicativo e in nessun caso tassativo.

c. La trasmissione del packing list al cliente costituisce solo comunicazione di carico della merce e non implica alcuna indicazione relativa alla consegna.

d. Link Industries Spa si riserva di sospendere e/o annullare le consegne il cui prezzo non venga corrisposto nei termini stabiliti.

e. Condizioni e termini di consegna particolari, ivi incluse eventuali problematiche relative all'accessibilità dei mezzi di trasporto ai luoghi di consegna, dovranno essere preventivamente concordate tra il cliente e Link Industries Spa e accettate per iscritto da Link Industries Spa, rimanendo in caso contrario a carico del cliente eventuali costi aggiuntivi del trasporto.

7. Cause di forza maggiore, impossibilità o eccessiva onerosità sopravvenute della prestazione da parte di Link Industries Spa

a. Fermo e ribadito quanto previsto al precedente punto 6.b., in caso di impossibilità sopravvenuta, totale o parziale, ad eseguire la fornitura, o di eccessiva onerosità della stessa, Link Industries Spa si riserva di sospendere e/o annullare la fornitura stessa: con la semplice comunicazione della sopravvenienza di tali circostanze, il contratto essere risolto da Link Industries Spa, senza che nulla sia reciprocamente dovuto da ambo le parti a titolo di indennizzo o risarcimento.

b. Il cliente è consapevole che fra le cause di forza maggiore suscettibili di configurare un'ipotesi di impossibilità o eccessiva onerosità sopravvenuta potranno essere, a titolo esemplificativo ma non esaustivo (e quindi senza pretesa di

esaustività dell'elenco che segue): scioperi, impossibilità per qualsivoglia ragione di effettuare i trasporti, penuria di materie prime, aumenti dei costi delle materie prime, dei noli, dei combustibili, dell'energia, onerosa la produzione o la consegna, etc..

#### 8. Imballo

a. Costi supplementari per imballaggi che esulino dagli standards ordinari sono a carico del compratore. Salvi diversi accordi, gli attrezzi di carico e trasporto della merce compravenduta (pallets inclusi) saranno addebitati al compratore al loro costo di mercato.

#### 9. Responsabilità per i prodotti

a. Il compratore si dichiara a conoscenza del fatto che Link Industries Spa non è il fabbricante dei prodotti presenti nel proprio catalogo bensì opera nell'ambito della catena di commercializzazione degli stessi, svolgendo un'attività che non incide sulle caratteristiche intrinseche e di sicurezza: Link Industries Spa, pertanto, in nessun caso potrà essere ritenuta responsabile del danno cagionato da difetti del prodotto dovuti alla sua fabbricazione.

#### 10. Garanzia

a. Fermo quanto previsto al precedente punto 9., nonché salve le normali tolleranze di produzione tipiche del settore merceologico specifico, Link Industries Spa. garantisce la conformità dei propri prodotti alle documentazioni tecniche a disposizione dell'acquirente e garantisce l'immunità dei prodotti da vizi tali da rendere i prodotti inidonei al loro utilizzo.

Qualsiasi campione o modello sottoposto al compratore ha come unico scopo di illustrare la natura e qualità standard del prodotto.

b. Link Industries Spa non assume garanzie di alcun tipo, espresse o tacite, relativamente alla commerciabilità del prodotto, né in relazione al fatto che lo stesso sia idoneo a una finalità ben precisa che non risulti espressamente e specificamente confermata in forma scritta da Link Industries Spa.

c. Il compratore si assume ogni rischio relativamente all'idoneità del prodotto per l'uso da egli stesso previsto nonché per tutti i rischi derivanti dalla manipolazione o dall'impiego del prodotto, indipendentemente dal fatto che quest'ultimo venga utilizzato in associazione ad altri prodotti.

d. A pena di decadenza il compratore si obbliga ad esaminare il prodotto al momento della consegna, notificando a Link Industries Spa eventuali vizi apparenti entro otto giorni dal suo ricevimento, ed eventuali vizi occulti entro trenta giorni dal suo ricevimento. Nella tempestiva comunicazione dei vizi dovranno essere indicati tutti gli elementi che hanno fatto ritenere la qualità della merce non idonea.

e. Il ricorso in garanzia per vizi relativi all'integrità e pulizia del prodotto è accoglibile solo se accompagnato da opportuna riserva scritta, e controfirmata dal trasportatore, sui documenti di trasporto.

f. Il ricorso in garanzia per vizi può essere esperito solo se il prodotto non sia già stato manipolato e/o utilizzato, nonché dietro indicazione del numero di fattura e di colli della merce fornita; è inoltre necessario trasmettere un campione rappresentativo della fornitura viziata.

g. Le forniture concordate come forniture di prova non danno diritto ad alcun ricorso in garanzia per vizi; sono altresì esclusi ricorsi in garanzia per vizi rispetto a forniture richieste per qualità inferiori o scarti.

h. Ove il ricorso in garanzia sia ritenuto accoglibile da Link Industries Spa, quest'ultima si riserva, a propria discrezione, la facoltà di sostituire la merce ovvero di rimborsare il prezzo d'acquisto; in caso di indisponibilità del prodotto, Link Industries Spa potrà scegliere se effettuare una fornitura a reintegro oppure se emettere relativa nota d'accredito.

#### 11. Risarcimenti e indennizzi.

a. Oltre a quanto previsto in altre clausole delle presenti condizioni generali di vendita, è altresì esclusa qualsiasi richiesta di indennizzo o risarcimento contro Link Industries Spa.

in relazione a danni derivati al compratore per sospensione della propria produzione o lavorazione o per lucro cessante, nonché, in ogni caso, in relazione a danni non prevedibili al momento dell'ordine.

b. Il limite massimo dei danni indennizzabili o risarcibili sarà in ogni caso contenuto in misura non superiore al valore della fornitura da cui l'eventuale danno si sia originato.

#### 12. Riservato dominio

a. Anche se non espressamente specificato nella conferma d'ordine, la fornitura s'intenderà sempre eseguita con patto di riservato dominio; ciò implica che (fermo il passaggio dei rischi al momento della conclusione del contratto) la proprietà dei prodotti resta in capo a Link Industries Spa fino a che il compratore non abbia corrisposto l'intero prezzo pattuito.

#### 13. Foro e diritto applicabile

a. Il presente contratto viene concluso, interpretato, eseguito e risolto in accordo con la legge italiana.

b. Per qualsiasi controversia comunque derivante dalla vendita dei prodotti di Link Industries Spa, anche in ipotesi di continenza o connessione di cause e qualsiasi siano le modalità di pagamento convenute, sarà competente in via esclusiva il Foro di Genova, ferma restando la facoltà, per la sola Link Industries Spa, di rinunciare, a propria discrezione, a tale Foro esclusivo e adire qualsivoglia altro Foro competente secondo gli ordinari criteri di legge.

#### 14. Privacy

a. Il trattamento da parte di Link Industries Spa dei dati che riguardano il cliente, viene effettuato esclusivamente per finalità connesse all'adempimento delle obbligazioni assunte e per ogni altro obbligo di legge. Informazioni dettagliate, anche in ordine al diritto di accesso e gli altri diritti di cui al d.lgs. 196/2003, e successive modifiche sono riportate sul sito [www.linkindustries.com](http://www.linkindustries.com)

Timbro del cliente Firma del cliente

-----  
Ai sensi e per gli effetti di cui agli articoli 1341 e 1342 del Codice Civile il Cliente dichiara di avere attentamente letto e compreso e di accettare specificamente le seguenti clausole:

3.c.: integrazione automatica del contratto

3.f.: indisponibilità di prodotti – conseguenze

3.h.: modificabilità dei prezzi – conseguenze

4.b.: criteri d'imputazione dei pagamenti

4.d.: trasferimento di garanzie

5.b.: conseguenze della mora del debitore

6.a.: forniture parziali

6.b.: non tassatività dei termini di consegna

6.d.: conseguenze della mora del debitore

7.: impossibilità o eccessiva onerosità sopravvenute

9.: esclusione di responsabilità per difetti di fabbricazione

10.b.: esclusione di garanzia su commerciabilità o specifiche utilizzazioni del prodotto

10.c.: altre esclusioni di garanzia

10.d.: denuncia dei vizi - termini, contenuto, decadenze

10.e.: altre condizioni di operatività della garanzia

10.f.: altre condizioni di operatività della garanzia

10.g.: esclusione di garanzia per forniture di prova, di scarto o qualità inferiore

10.h.: facoltà di Link Industries Spa in caso di operatività della garanzia

11.a.: esclusione di indennizzi o risarcimenti

11.b.: limitazione di indennizzi o risarcimenti

12.: patto di riservato dominio

13.b.: Foro esclusivo e sua rinunciabilità da parte di Link Industries Spa

Timbro del cliente Firma del cliente





*Per informazioni:*

LINK INDUSTRIES S.P.A. A SOCIO UNICO



Ponte Morosini, 49 Marina Porto Antico  
16126 Genova (Italia)  
[www.linkindustries.com](http://www.linkindustries.com)  
[info@linkindustries.com](mailto:info@linkindustries.com)